

La Logística i el Vehicle Elèctric



Dues apostes de futur per al desenvolupament
econòmic i l'ocupació de la RIERA DE CALDES

Índex

3. Presentació

4. La Riera de Caldes: Contextualització territorial

Els Projectes

6 Logística.

La logística com a eix de desenvolupament territorial

- Objectius
- Actuacions previstes

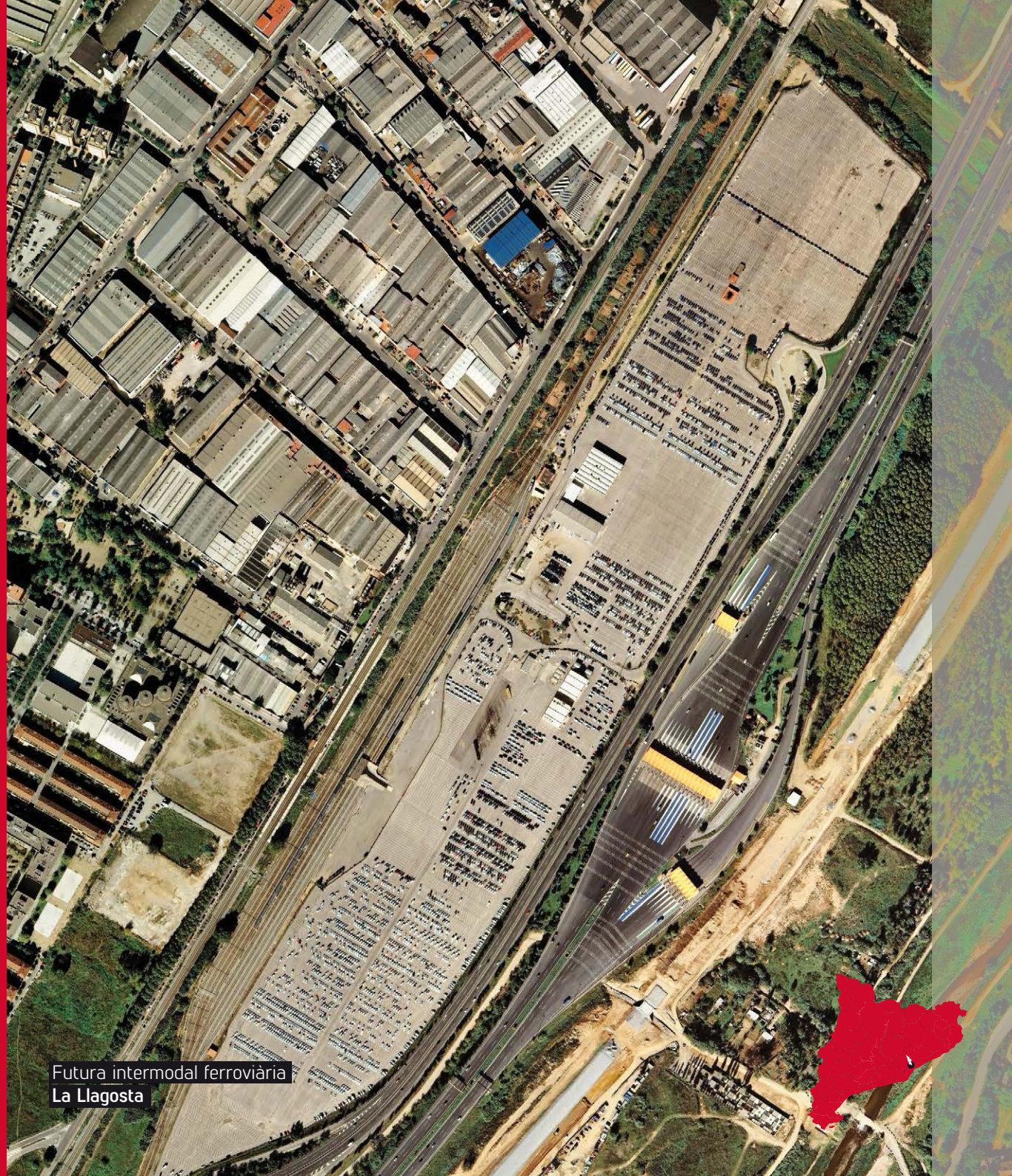
8. Vehicle elèctric.

Plataforma de promoció del vehicle elèctric

- 3 Eixos estratègics
- Actuacions previstes
- Recursos materials: CREVE

10. Promoció i creació d'una xarxa de cooperació

11. Col·laboradors



Futura intermodal ferroviària
La Llagosta

La Riera de Caldes

(La Llagosta, Palau-solità i Plegamans, Polinyà, Santa Perpètua de Mogoda i Sentmenat)

**Població 70.000 h. · 39.000 llocs de treball · 32 polígons industrials
2.300 empreses · 400 activitats d'alta intensitat tecnològica ·**



Logística i Vehicle Elèctric
LA RIERA DE CALDES

Presentació

Catalunya és un dels primers centres productius del sud d'Europa. La seva posició geoestratègica junt amb la seva xarxa de transports i l'existència d'uns sectors industrials i comercials madurs reforcen la seva posició com a porta d'entrada europea i del sud mediterrani.

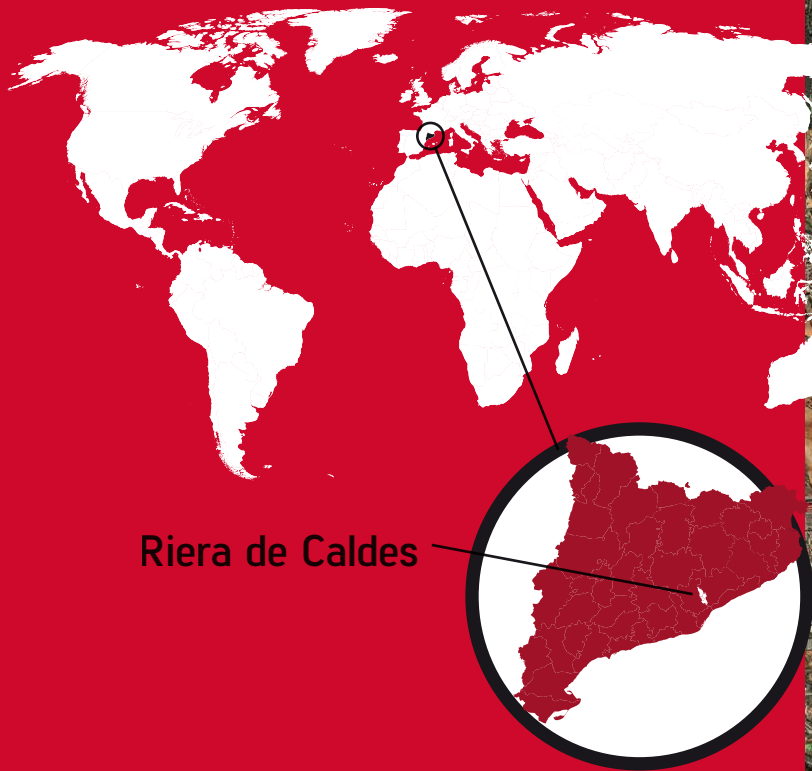
Dins d'aquest context, **el territori de la Riera de Caldes**, integrat per 5 municipis situats a cavall de les comarques del Vallès Occidental i el Vallès Oriental, destaca per la forta implantació industrial i desenvolupament poblacional, articulats a l'entorn del curs fluvial que li dona nom i de l'eix viari de la C-59.

La potència i la capacitat de desenvolupament del teixit empresarial d'aquest territori es posen de relleu si considerem que s'hi comptabilitzen més de 39.000 llocs de treball i 32 polígons d'activitat econòmica, amb la presència de més de 2.300 empreses, 400 de les quals en sectors d'activitat d'alta intensitat tecnològica.

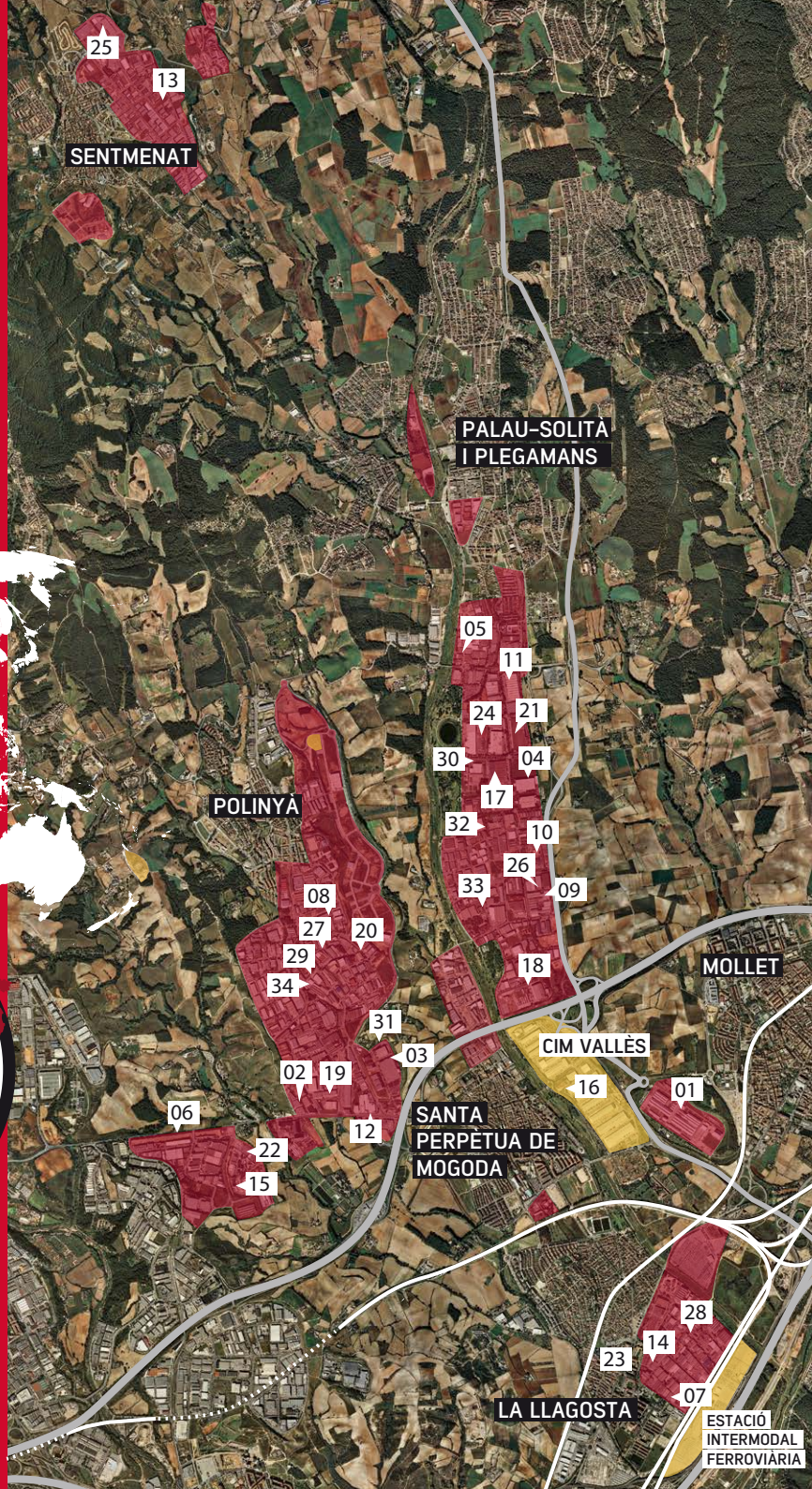
El seu caràcter estratègic a nivell logístic i empresarial permet presentar dos projectes que suposen una aposta de futur per al desenvolupament econòmic i l'ocupació d'aquest territori:

- **La logística**, donat el potencial de desenvolupament de la cadena de valor logística existent i el seu impacte en la millora de la competitivitat empresarial i l'activitat econòmica.
- **Una plataforma de desenvolupament del vehicle elèctric** com a aposta sectorial que passa tant per promoure el coneixement i l'ús d'aquests vehicles (inclòs el vehicle híbrid) com també l'adaptació dels sectors del motor relacionats amb la fabricació, el manteniment i la reparació de vehicles.

La Riera de Caldes: Contextualització territorial



Riera de Caldes



LLEENDA

- Infraestructura logística
- Sectors industrials
- Principals carreteres
- Línies ferroviàries

EMPRESSES EMBLEMÀTIQUES

- 01 / ALSTOM (Materials de transport)
Santa Perpètua de Mogoda
- 02 / APC-Frigo (Logística)
Palau-Solità i Plegamans
- 03 / BD Trans (Logística)
Santa Perpètua de Mogoda
- 04 / DRAKA-Prjmsian Group (Cables)
Santa Perpètua de Mogoda
- 05 / ESBO Logistics (Logística)
Palau-Solità i Plegamans
- 06 / ESSA Group (Materials de transport)
Palau-Solità i Plegamans
- 07 / Grupo Kalse Menorquina (Indústria Alimentària)
Palau-Solità i Plegamans
- 08 / Harlan Laboratories (Farmacèutica)
Santa Perpètua de Mogoda
- 09 / Hebron (Química) La Llagosta
- 10 / ILPEA (Plàstics) Polinyà
- 11 / Impresia Ibèrica (Arts gràfiques)
Santa Perpètua de Mogoda
- 12 / Industrial Bolsera (Arts gràfiques)
Santa Perpètua de Mogoda
- 13 / Jané (Puericultura)
Palau-Solità i Plegamans
- 14 / Kautex Textron Ibèrica (Materials de transport)
Palau-Solità i Plegamans
- 15 / KME (Tub de coure)
Santa Perpètua de Mogoda
- 16 / Kostal (Material elèctric)
Sentmenat
- 17 / Lacados Vallès (Lacat d'alumini)
Palau-Solità i Plegamans
- 18 / Lékué (Silicona) La Llagosta
- 19 / Lipidos Santa (Indústria Alimentària)
Santa Perpètua de Mogoda
- 20 / Luchana Transports (Logística)
Santa Perpètua de Mogoda
- 21 / Maderas Virrey (Mobles)
Palau-Solità i Plegamans
- 22 / MANGO (Textil)
Palau-Solità i Plegamans
- 23 / Montesa-Honda (Materials de transport)
Santa Perpètua de Mogoda
- 24 / NIDEC (Materials de transport)
Santa Perpètua de Mogoda
- 25 / NUPIK (Plàstic) Polinyà
- 26 / Palau Automotive Manufacturing (Materials de transport i logística)
Palau-Solità i Plegamans
- 27 / Panrico (Indústria Alimentària)
Santa Perpètua de Mogoda
- 28 / Precintia (Plàstic) La Llagosta
- 29 / Sakata Inx (Arts gràfiques)
Palau-Solità i Plegamans
- 30 / Scharlab (Material de laboratori) Sentmenat
- 31 / Schoeller Allibert (Sistemes d'embalatge)
Palau-Solità i Plegamans
- 32 / SD Distribuciones (Logística)
Santa Perpètua de Mogoda
- 33 / SMP Automotive (Material de transport) Polinyà
- 34 / Synthesia (Plàstic) La Llagosta
- 35 / Transalliance (Logística)
Palau-Solità i Plegamans
- 36 / UPM Rafilatac (Adhesius) Polinyà
- 37 / Uriach (Farmacèutica)
Palau-Solità i Plegamans
- 38 / VOLPAK (Maquinària d'embalatge)
Santa Perpètua de Mogoda
- 39 / Wurth España (Materials de ffixació)
Palau-Solità i Plegamans
- 40 / Zambon (Farmacèutica)
Santa Perpètua de Mogoda
- 41 / Zetes (Hardware) Polinyà

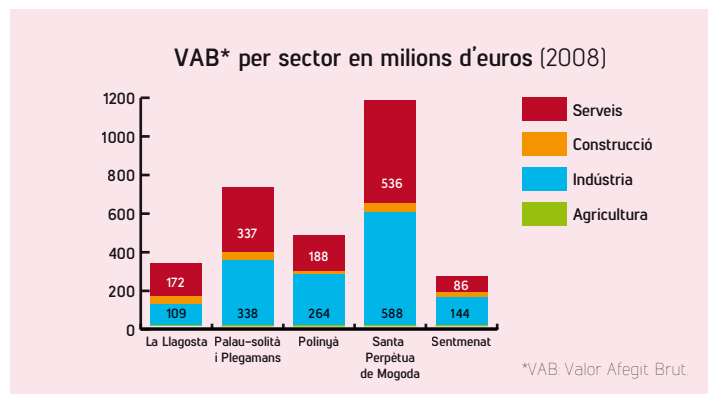
La Riera de Caldes

UN DELS PRINCIPALS NUCLIS INDUSTRIALS DE CATALUNYA

La Riera de Caldes es caracteritza per una elevada especialització industrial. Un 45% de l'ocupació assalariada localitzada en aquest territori treballa a la indústria, enfront del 17.5% d'assalariats en aquest sector al conjunt de Catalunya.

Així mateix, prop de la meitat de l'ocupació industrial de la Riera de Caldes treballa en sectors d'intensitat tecnològica alta i mitjana-alta, i al territori hi ha una elevada presència d'empreses punteres a nivell internacional en sectors com ara la química i la farmacèutica, les arts gràfiques, la construcció de maquinària, la construcció de vehicles i materials de transport, la transformació dels metalls o la indústria agroalimentària.

L'envejable localització geogràfica de la Riera de Caldes, a la cruïlla entre el corredor mediterrani i l'eix pirinenc, al bell mig dels eixos viaris AP-7, B-30 i C-59, i dels eixos ferroviaris principals tant de passatgers com de mercaderies, fa del territori una atractiva ubicació per a l'activitat econòmica. Això queda palès en els 32 polígons d'activitat econòmica actualment existents a l'àmbit, que fan de la Riera de Caldes una veritable ciutat industrial en el marc de la Regió Metropolitana de Barcelona (RMB).



Logística



La logística a Catalunya representa el 4% del PIB. La Riera de Caldes compta amb la CIM Vallès (Central Integrada de Mercaderies) que acull 80 empreses de logística, generant 2900 llocs de treball.

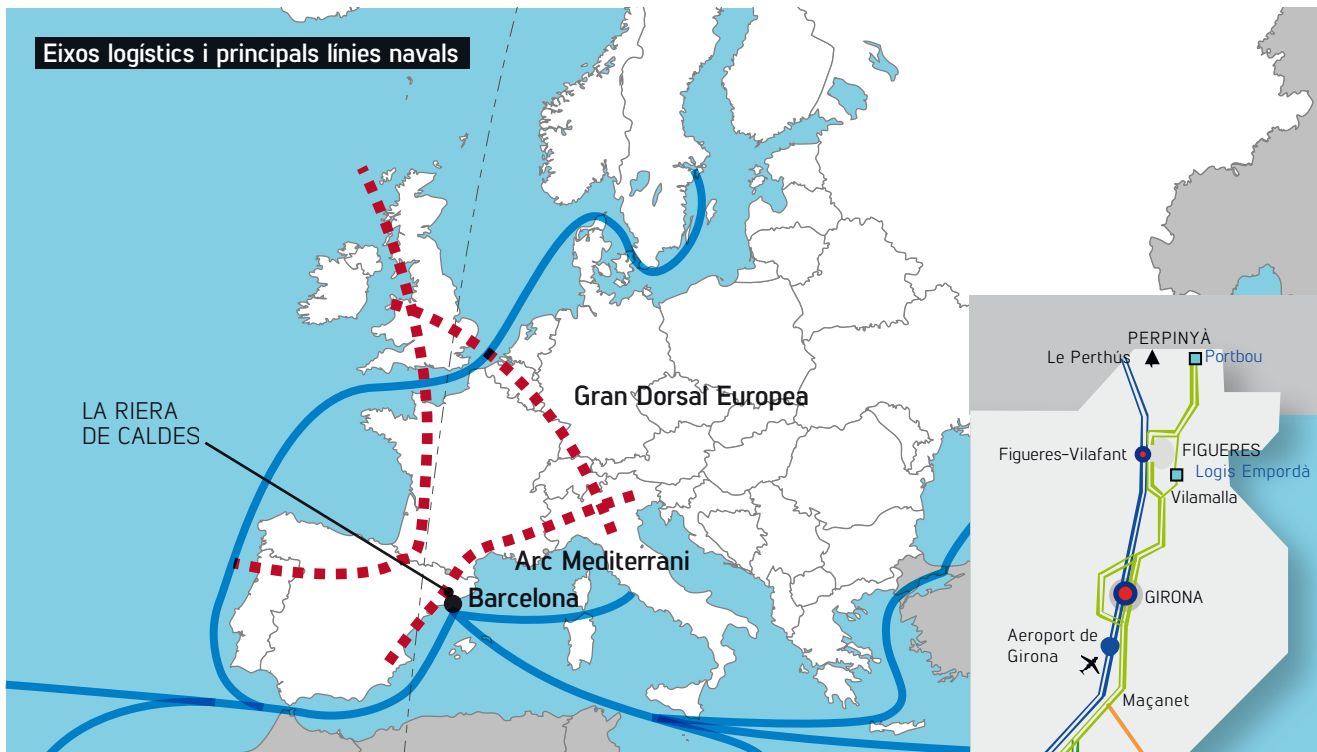
La logística com a eix de desenvolupament territorial

Segons dades publicades per l'Observatori de la Logística, el 2011 el sistema logístic català va gestionar 387 milions de tones de mercaderies. Després de 2 anys consecutius de creixement, el pes econòmic de la logística a l'economia catalana se situa entorn del 4%. A més el sector logístic ha mantingut durant la crisi el volum d'ocupats (al voltant dels 105.000 treballadors).

La Riera de Caldes està situada al bell mig d'un pol de desenvolupament logístic dins de Catalunya. En l'actualitat aquest territori ja compta amb una gran plataforma logística de distribució, situada al municipi de Santa Perpètua de Mogoda. La central integrada de mercaderies (CIM Vallès) ocupa una superfície bruta de 44,2 hectàrees i acull 80 empreses que generen 2.900 llocs de treball directes i indirectes. Aquestes empreses generen un moviment de 6.000 vehicles diaris (180.000 mensuals), amb un 47% de camions i la resta, furgonetes i vehicles lleugers.

Els actors econòmics i institucionals de la Riera de Caldes consideren les activitats logístiques i de transport com a indispensables per al creixement econòmic i des de fa anys han impulsat la logística per millorar la competitivitat de les seves empreses. En el present i en el futur immediat volen mantenir i millorar la seva base logística en entendre que és fonamental per a la internacionalització dels sectors productius i per facilitar la creació de nou teixit industrial.

El bon comportament de les exportacions és clau per entendre l'evolució del sector, amb un creixement del 13% durant el 2011.



En els propers anys La Llagosta acollirà també l'estació ferroviària intermodal, que és una de les que es preveu construir al llarg del Corredor Mediterrani.

L'estació disposa al seu voltant d'unes 10.000 empreses potencialment exportadores, i tindrà una aliança estratègica amb la CIM Vallès.



Objectius

Les actuacions previstes tenen com a objectiu general fer de l'activitat logística una peça estratègica de desenvolupament socioeconòmic de la Riera de Caldes.

OBJECTIUS ESPECÍFICS

- Realitzar una diagnosi i un pla d'acció sobre l'impacte de la logística en el teixit empresarial i l'ocupació.
- Posicionar el territori en l'àmbit de la distribució a partir de l'encaix entre la CIM Vallès i la futura estació ferroviària intermodal de La Llagosta.
- Identificar les necessitats formatives de les empreses que formen la cadena logística i posar les bases per desenvolupar, en els propers anys, noves accions de formació integrada per al sector.
- Facilitar un espai de dinamització i suport als professionals del sector.
- Treballar en una taula de diàleg territorial, per consensuar la diagnosi i les accions a desenvolupar.

Actuacions previstes

- ➔ Un programa de desenvolupament del potencial logístic de l'àmbit.
- ➔ Un estudi de necessitats de formació en l'àmbit logístic a les empreses.
- ➔ Un programa formatiu de logística adequat al teixit empresarial de la Riera de Caldes.
- ➔ Un centre de serveis especialitzat en la dinamització de la logística.

Vehicle elèctric

'EL DESENVOLUPAMENT DEL VEHICLE ELÈCTRIC COM A REpte I OPORTUNITAT TERRITORIAL I SECTORIAL'

TIPUS

- HEV
(Vehicles híbrids elèctrics)
- PHEV
(Vehicles híbrids endollables)
- EV
(Vehicles totalment elèctrics)

VEHICLES ELÈCTRICS I USOS



PERSONAL



FAMILIAR



PROFESSIONAL



INDUSTRIAL



SERVEIS PÚBLIC - PRIVAT

Plataforma de promoció del vehicle elèctric

L'increment de preus del petroli i dels combustibles fòssils afectarà d'una forma molt severa l'actual esquema de mobilitat basat en la motorització privada i individual. El sector del transport consumeix el 40% de l'energia neta primària total a l'Estat espanyol, de la qual el 95% és petroli. Davant d'aquesta situació, i de l'intens impacte ambiental provocat per l'actual model de mobilitat, les diferents administracions públiques promouen i incentiven de forma cada cop més intensa la mobilitat sostenible i els vehicles elèctrics.

En els propers anys, l'estratègia de promoció del vehicle elèctric a Catalunya pretén donar impuls a les infraestructures de recàrrega necessàries per tal que estiguin disponibles per als usuaris de vehicle elèctric, a la transformació de la indústria de l'automòbil a Catalunya per adaptar-la a les necessitats del vehicle elèctric, a la promoció del vehicle elèctric en el marc de la mobilitat sostenible, i a la generació de demanda de vehicle elèctric.

A la Riera de Caldes hi ha un important grup d'empreses relacionades amb sectors que es poden vincular al desenvolupament del vehicle elèctric. Estem parlant de més de 250 tallers de reparació de vehicles, però també de més de 30 empreses industrials, que apleguen més d'un miler de treballadors i tenen una facturació agregada de més de 400 milions d'euros anuals.

Aquestes empreses pertanyen als sectors dels vehicles lleugers (motocicletes), dels components diversos per a l'automoció, dels serveis energètics i de les energies renovables.

L'objectiu general del projecte de desenvolupament del vehicle elèctric a la Riera de Caldes, precisament, és la promoció de l'adaptació del teixit industrial i de la força de treball del territori a aquest nou paradigma tecnològic i de mobilitat.



El CREVE disposarà de diferents models de vehicles elèctrics per a les pràctiques de formació.



Recursos materials: CREVE

Un dels recursos centrals que s'aporta al projecte és el Centre de Recursos del Vehicle Elèctric de Santa Perpètua de Mogoda. Aquest Centre, situat prop de les instal·lacions de la Granja Soldevila, disposarà del següents serveis:

- Espai formatiu (àmbits: escolar, lúdic, professional, universitari, etc.)
- Oficina d'assessorament tècnic sobre mobilitat elèctrica.
- Fons documental específic (biblioteca, hemeroteca)
- Exposició permanent sobre la mobilitat elèctrica.

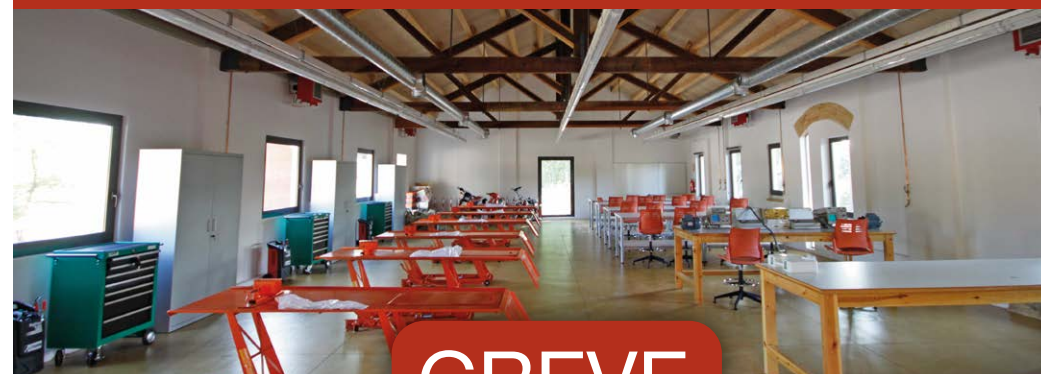
3 Eixos estratègics

- 1 Creació d'un marc local per a la divulgació i promoció del sector de l'automoció elèctrica.
- 2 Desenvolupament d'un programa de formació específic del vehicle elèctric.
- 3 Desenvolupament d'un paquet d'accions formatives sobre manteniment i reparació de vehicles elèctrics que ha de facilitar el reciclatge i/o especialització dels professionals del sector de l'automoció.

Actuacions previstes

[Aquest projecte compta amb la implicació de diverses entitats públiques i privades en una primera fase del projecte.]

- ➔ La formació de professionals en manteniment i reparació de vehicles elèctrics lleugers
- ➔ La formació de professionals d'instal·lacions en infraestructures per al vehicle elèctric
- ➔ Un programa formatiu del perfil mecànic de manteniment de vehicles elèctrics
- ➔ Un Centre de referència del Vehicle Elèctric a la Riera de Caldes (CREVE)



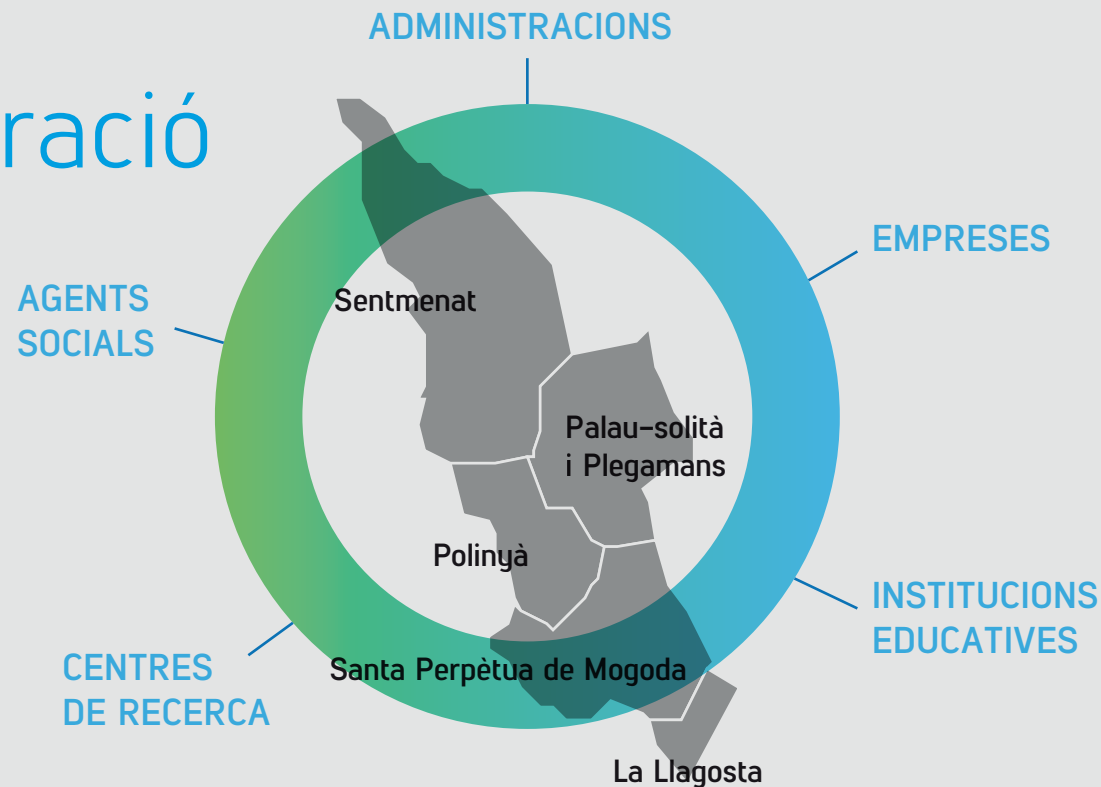
CREVE
Santa Perpètua de Mogoda



Promoció i creació d'una xarxa de cooperació

Al costat dels 5 ajuntaments promotors i de les administracions públiques de nivell superior, es pretén iniciar un treball cooperatiu en xarxa amb els agents socials, les institucions educatives, els centres de recerca i les empreses més rellevants del territori.

Aquesta acció vol construir un espai de reflexió i de relació entre els actors rellevants públics i privats de l'eix de la Riera de Caldes, tot estructurant un treball sistemàtic de col·laboració i de complementarietat en l'àmbit del foment de les activitats logístiques, el vehicle elèctric i les energies renovables.



RESULTATS ESPERATS

Els resultats esperats són els següents:

A) La sensibilització i posterior incorporació a les activitats de la xarxa d'una part rellevant del teixit empresarial de la Riera de Caldes.

En aquest sentit, es preveu que a la finalització de l'acció, 60 empreses hagin participat en activitats i 12 d'elles, a més de les inicials, s'hagin incorporat a la Xarxa.

B) La presència i incorporació a la dinàmica general del sector de la logística a nivell de Catalunya, Espanya i Europa, situant la Riera de Caldes en el valor que mereix en el mapa logístic.

En aquest camp es pretén implicar formalment un mínim de 5 institucions o organitzacions d'àmbit general del sector.

C) L'establiment d'un projecte estratègic de llarg recorregut pel que fa a la promoció i difusió del vehicle elèctric i les energies renovables, així com la fixació de compromisos compartits, assolibles i mesurables en l'àmbit de la mobilitat elèctrica.

D) L'elaboració d'un Pla de treball de la Xarxa, que permeti donar continuïtat al projecte.

Pel que fa a això, els resultats previstos són un Pla amb detall dels objectius, accions i responsabilitats, que inclogui un model de funcionament a llarg termini.

OBJECTIUS GENERALS

- Construir un espai de reflexió i de relació entre els actors rellevants públics i privats de la Riera de Caldes.
- Estructurar un treball sistemàtic de col·laboració i de complementarietat.

OBJECTIUS ESPECÍFICS

- Constituir la taula de diàleg territorial.
- Efectuar el seguiment de les accions del projecte.
- Generar aportacions, proposar actuacions, suggerir i incorporar participants que enforteixin la generació de xarxa.
- Avaluar el grau d'assoliment i analitzar l'impacte de les accions del projecte.
- Difondre els resultats i/o productes resultants.
- Proposar un pla d'acció que doni estabilitat a la Xarxa a la finalització d'aquest projecte.

COL·LABORADORS

Institucions associades

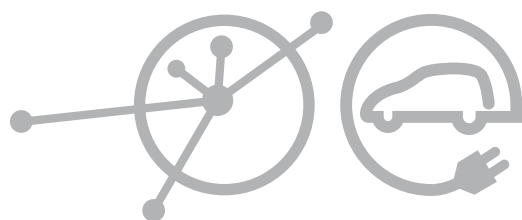


Institucions col·laboradores:



Empreses:





Logística i Vehicle Elèctric
LA RIERA DE CALDES

CONTACTE
info@rieradecaldes.com
www.rieradecaldes.com



Ajuntament
de la Llagosta



Ajuntament de
Palau-solità
i Plegamans



Ajuntament de Polinyà



AJUNTAMENT DE
SANTA PERPÈTUA
DE MOGODA



Ajuntament de Sentmenat

SOC

Servei d'Ocupació
de Catalunya



Generalitat de Catalunya
Departament d'Empresa i Ocupació



Unió Europea
Fons social europeu
L'FSE inverteix en el teu futur



"Aquesta acció està subvencionada pel Servei d'Ocupació de Catalunya en el marc dels programes de desenvolupament local i està finançada amb càrrec als fons provinents del Servei Públic d'Ocupació Estatal del Ministerio de Empleo y Seguridad Social".

